

WorldGBC Net Zero Carbon Buildings Commitment

Introduzione: Aziende & Organizzazioni

Settembre 2021



Ringraziamenti

World Green Building Council (WorldGBC) desidera estendere i suoi ringraziamenti e riconoscere il lavoro degli altri membri dello staff del WorldGBC e dei Green Building Council (GBC), dei nostri partner e delle parti interessate che partecipano alla Task Force del commitment per lo sviluppo e il mantenimento continuo dell'impegno, incluso il gruppo di lavoro sulle emissioni di carbonio nell'intero ciclo di vita.

Membri della Taskforce WorldGBC Net Zero Carbon Buildings Commitment, passati e presenti:

Andrew Lee, ILFI	Jason John, EmiratesGBC
Anna Braune, DGNB	Jenny Chu, Climate Group
Bianca Wong, Kingspan	Jorge Chapa, GBC Australia
Cécile Faraud, C40	Karl Desai, UKGBC
Clara Bagenal George, Elementa Consulting	Lauri Tähtinen, FiGBC
Clay Nesler, World Resources Institute (WRI)	Mikelann Scerbo, Alliance to Save Energy
Daniel Roe, Kingspan	Paul Cartwright, C40
Debbie Weyl, WRI	Pia Stoll, Sweden GBC
Elizabeth Beardseely, USGBC	Shannon Hilsey, WRI
Fin MacDonald, CaGBC	Taryn Cornell, GBC Australia
James Norris, Climate Group	Vincent Martinez, Architecture 2030

La traduzione del presente fascicolo è stata curata da Green Building Council Italia.



Autori

Victoria Kate Burrows
Direttore, Advancing Net Zero
WorldGBC

Matthew Black
Coordinatore del progetto,
Advancing Net Zero
WorldGBC

Dichiarazione di non responsabilità: Questo documento è inteso come guida introduttiva per l'impegno Net Zero Carbon Buildings (NZCB) di WorldGBC (il Commitment). È stato sviluppato e mantenuto in collaborazione con la Task Force Commitment e i partner WorldGBC. Come tale, è un documento live e verrà aggiornato come richiesto. Si prega di fare riferimento all'ultima versione del documento di orientamento dettagliato per gli orientamenti più accurati relativi ai requisiti di impegno.


A seguito del rigoroso processo di reclutamento per determinare l'allineamento dei firmatari ai requisiti del Commitment, WorldGBC si riserva il diritto di rimuovere i firmatari che non rispettano persistentemente questi requisiti come stabilito in questo documento, o di gettare discredito sull'iniziativa non agendo sul loro Impegno. Per ulteriori informazioni, fare riferimento alla Guida dettagliata.

Contenuti

1.0 Background	3
1.1 World Green Building Council	3
1.2 Advancing Net Zero	3
1.3 Green Building Councils	3
1.4 I partners del Commitment	4
2.0 Glossario	5
3.0 Introduzione	6
3.1 Il Commitment	6
3.2 La transizione ai nuovi requisiti	8
3.3 I vantaggi di prendere parte al Commitment	8
4.0 Teoria del Cambiamento: Advancing Net Zero	9
4.1 L'impatto sugli Stakeholder	10
4.2 Il percorso verso lo zero netto	11
5.0 Un approccio all'intero ciclo di vita per far progredire gli edifici a zero emissioni nette	12
6.0 Requisiti	13
6.1 Determinare il patrimonio immobiliare	13
6.2 Requisiti	14
Contatti	20

Background 1.0

1.1 World Green Building Council

World Green Building Council  (WorldGBC) catalizza l'adozione di edifici sostenibili per tutti, ovunque.


Trasformando il settore dell'edilizia e delle costruzioni in tre aree strategiche - azione per il clima, salute e benessere, risorse e circolarità – siamo una rete di azione globale composta da 70 Green Building Council in tutto il mondo.

Come membri del Global Compact delle Nazioni Unite, lavoriamo con aziende, organizzazioni e governi per guidare le ambizioni dell'Accordo di Parigi e degli obiettivi globali delle Nazioni Unite per lo sviluppo sostenibile. Attraverso un approccio di cambiamento del sistema, la nostra rete sta guidando l'industria verso un ambiente costruito sano, equo, resiliente e a zero emissioni nette di carbonio.

1.2 Advancing Net Zero

Siamo entrati in un decennio cruciale di azione per rispettare l'Accordo di Parigi, tutti i settori dell'economia devono conseguire riduzioni significative delle emissioni; e il settore edile globale deve passare a zero emissioni nette di carbonio entro il 2050. Il progetto globale Advancing Net Zero  di WorldGBC è stato lanciato nel 2016 per ispirare l'azione della rete Green Building Council e dei suoi membri verso questa transizione. Nel 2018, WorldGBC ha lanciato il Net Zero Carbon Buildings Commitment , sfidando l'industria a decarbonizzare le emissioni della fase operativa degli edifici entro il 2030. Nel 2019, WorldGBC ha pubblicato Bringing Embodied Carbon Upfront  per evidenziare l'urgente necessità di affrontare il carbonio incorporato. Di conseguenza, il Commitment ora copre sia il carbonio operativo che quello incorporato durante tutto il ciclo di vita dell'edificio. WorldGBC continua a sostenere la trasformazione del mercato e nel 2021 ha pubblicato un rapporto "Beyond the Business Case" per delineare la più ampia proposta di valore per gli edifici a zero emissioni nette.

1.3 Green Building Councils

I Green Building Councils  sono organizzazioni indipendenti senza scopo di lucro che accelerano l'adozione di edifici sostenibili.

Come membri di WorldGBC, i GBC riuniscono aziende e governi per guidare collettivamente l'impatto ambientale, economico e sociale dell'ambiente costruito su scala nazionale, regionale e globale.

1.4 I partner del Commitment

L'iniziativa globale EP100 [↗](#) del Climate Group [↗](#) riunisce un gruppo crescente di aziende efficienti dal punto di vista energetico impegnate a fare di più con meno. Integrando l'efficienza energetica nella strategia aziendale, queste aziende leader stanno guidando l'innovazione tecnologica e aumentando la competitività, raggiungendo al contempo gli obiettivi di emissioni, ispirando altri a seguire il loro esempio. Il risparmio energetico ha senso dal punto di vista commerciale; i membri stanno generando crescita verde e realizzando notevoli risparmi sui costi raddoppiando la loro produttività energetica, eliminando gli sprechi e possedendo e gestendo edifici intelligenti. EP100 è guidato da The Climate Group in collaborazione con l'Alliance to Save Energy [↗](#) come parte della coalizione We Mean Business [↗](#), e viene fornito in associazione con Net Zero Carbon Buildings Commitment di World Green Building Council's [↗](#). Visita theclimategroup.org/EP100 [↗](#) o segui #EP100 su Twitter



C40 è una rete di megalopoli del mondo impegnate ad affrontare il cambiamento climatico. C40 supporta le città a collaborare in modo efficace, condividere le conoscenze e guidare azioni significative, misurabili e sostenibili sui cambiamenti climatici. In tutto il mondo, C40 Cities collega 97 delle più grandi città del mondo per intraprendere azioni coraggiose per il clima, aprendo la strada verso un futuro più sano e sostenibile. Rappresentando 700+ milioni di cittadini e un quarto dell'economia globale, i sindaci delle città C40 si impegnano a raggiungere gli obiettivi più ambiziosi dell'accordo di Parigi a livello locale, nonché a pulire l'aria che respiriamo. C40 guida la [Net Zero Carbon Buildings Declaration](#) [↗](#) e la [Clean Construction Declaration](#) [↗](#), che includono impegni presi specificamente dalle città per decarbonizzare l'ambiente costruito. Per saperne di più sul lavoro di C40 e delle loro città, visita il loro sito [↗](#) e il [C40 Knowledge Hub](#) [↗](#) o seguili su [Twitter](#) [↗](#).



Il Climate Group [↗](#) è il Segretariato di [Under2 Coalition](#) [↗](#), che è un gruppo di ambiziosi governi statali e regionali impegnati a mantenere l'aumento della temperatura globale ben al di sotto dei 2°C. La coalizione è composta da oltre 220 governi che rappresentano oltre 1,3 miliardi di persone e il 43% dell'economia globale.

La Under2 Coalition lavora con i governi attraverso tre flussi di lavoro chiave: [Pathways](#) [↗](#), che fornisce supporto tecnico e risorse per aiutare i governi a sviluppare piani di riduzione delle emissioni a lungo termine; [Policy Actions](#) [↗](#), che condivide l'innovazione politica e il successo per accelerare la transizione verso un'economia a zero emissioni nette; e [Transparency](#) [↗](#), che aumenta la responsabilità incoraggiando i governi statali e regionali a divulgare i loro obiettivi, azioni e progressi climatici. Visita theclimategroup.org/project/under2-coalition [↗](#) o segui [#Under2Coalition](#) [↗](#) su Twitter.



Glossario 2.0

Advancing net zero: azioni intraprese per ridurre le emissioni da carbonio operativo e incorporato, con emissioni residue compensate nella transizione verso emissioni nette zero.

Carbonio incorporato: emissioni di carbonio associate ai materiali e ai processi di costruzione utilizzati durante l'intero ciclo di vita di un edificio o di un'infrastruttura.

Carbonio (incorporato) iniziale: emissioni totali di carbonio prodotte nelle fasi dei processi di produzione e costruzione del ciclo di vita di un edificio, comprese le emissioni derivanti dalla fornitura di materie prime, dalla produzione, dal trasporto e dalla costruzione o installazione di materiali e componenti di un edificio.

Carbonio operativo: emissioni di carbonio associate all'energia utilizzata per illuminare, riscaldare, raffreddare e alimentare un edificio.

Carbonio operativo netto pari a zero: quando la quantità di emissioni di anidride carbonica associate alla fase operativa dell'edificio su base annuale viene ridotta (edificio altamente efficiente dal punto di vista energetico e completamente alimentato da fonti di energia rinnovabile in loco e/o fuori sito) a un livello coerente con il raggiungimento dello zero netto a livello globale o settoriale, in percorsi verso l'obiettivo di 1,5°C. Eventuali emissioni residue che rimangono impossibili da eliminare dovrebbero essere neutralizzate mediante assorbimento di carbonio.

Carbonio netto pari a zero nell'intero ciclo di vita: quando, oltre al carbonio operativo netto pari a zero, il carbonio iniziale e altro carbonio incorporato durante il ciclo di vita dell'edificio viene ridotto a un livello coerente con il raggiungimento dello zero netto a livello globale o settoriale, in percorsi di raggiungimento dell'obiettivo di 1,5°C. Le emissioni residue che non è possibile eliminare dovrebbero essere neutralizzate mediante assorbimento di carbonio¹.

1 Science Based Targets, 'Foundations for Science-based Net Zero Target Setting in the Corporate Sector' (2020)

Carbonio zero: si riferisce a risorse altamente efficienti che sono costruite e gestite utilizzando fonti di energia rinnovabile al 100% e sono prive di combustibili fossili.

Compensazione del carbonio: una compensazione è quando l'evitamento, la riduzione o la rimozione di un'emissione di carbonio viene utilizzata per compensare o neutralizzare un'emissione di CO₂ che si verifica altrove.

Compensazione per la rimozione del carbonio: un tipo di offset che estrae la CO₂ dall'aria e la immagazzina in modo permanente. Per tutte le forme di assorbimento del carbonio, che si tratti di soluzioni basate sulla natura o di processi tecnologicamente mediati, il carbonio deve essere immagazzinato².

Compensazioni settoriali: compensazioni verificate che contribuiscono a evitare o ridurre le emissioni di edifici o progetti di costruzione esterni al bene.

Emissioni residue: emissioni che rimangono, una volta esauriti tutti i metodi possibili per ridurre le emissioni durante la costruzione e il funzionamento.

Emissioni di Scopo 1: emissioni dirette derivanti da operazioni/attività possedute o controllate dalla azienda che effettua la dichiarazione.

Emissioni di Scopo 2: emissioni indirette derivanti dalla generazione di elettricità, vapore, calore o raffreddamento acquistati o consumati dalla azienda dichiarante

Emissioni di Scopo 3: tutte le emissioni indirette (non incluse nell'ambito 2) che si verificano nella filiera della azienda che effettua la dichiarazione, comprese le emissioni a monte e a valle, senza proprietà o controllo diretti.

2 University of Oxford, 'The Oxford Principles for Net Zero Aligned Carbon Offsetting' (2020)



Introduzione ^{3.0}

Questo documento introduce il Commitment aggiornato WorldGBC Net Zero Carbon Buildings (il Commitment). Fornisce una panoramica di come contribuisce alla trasformazione del mercato e di come è stato sviluppato. Offre inoltre informazioni pratiche su come diventare firmatari come azienda o organizzazione. Per le città e i governi subnazionali, fare riferimento ai documenti di orientamento dedicati.

3.1 Il Commitment

Cos'è?

WorldGBC ha sviluppato il Net Zero Carbon Buildings Commitment per riconoscere e promuovere azioni avanzate di leadership climatica da parte di imprese, organizzazioni, città e governi subnazionali nella decarbonizzazione dell'ambiente costruito, per ispirare altri a intraprendere azioni simili e rimuovere gli ostacoli all'attuazione

È urgentemente necessario un approccio coraggioso per ridurre gli impatti del settore, che è responsabile a livello globale del 35% del consumo energetico, del 38% delle emissioni di carbonio legate all'energia, del 50% del consumo di risorse e si prevede che raddoppierà la propria impronta totale entro il 2060³.

Ciò richiede una profonda collaborazione lungo l'intera filiera e una trasformazione radicale nel modo in cui gli edifici sono progettati, costruiti, utilizzati e decostruiti; nuovi modelli di business che promuovono la circolarità, il riutilizzo di edifici e materiali, l'approccio all'intero ciclo di vita, le alte prestazioni operative e, infine, un allontanamento dai combustibili fossili.

Il Commitment è stato introdotto per la prima volta nel 2018, per promuovere e ispirare l'azione di leadership verso edifici a zero emissioni nette di carbonio. Le azioni intraprese dalle imprese per decarbonizzare i loro patrimoni immobiliari e dai responsabili politici per emanare una regolamentazione per gli edifici a zero emissioni nette, stimolano le soluzioni necessarie per guidare il cambiamento del mercato verso gli obiettivi di [Whole Life Carbon Vision](#) al 2030 e al 2050. È un esempio dell'[Ambition Loop](#) in azione: la dimostrazione dell'impatto dimostrabile da parte dei firmatari porta a un numero crescente di aziende che aderiscono e alle conseguenti tabelle di marcia politiche.

Dal suo lancio, il Commitment ha subito un continuo sviluppo e miglioramento grazie al feedback di firmatari e partner e al lavoro diligente della Task Force del Commitment e dei gruppi di lavoro. L'aggiornamento del 2021 rappresenta un aumento significativo dell'ambizione attraverso l'introduzione di nuovi requisiti e ambiti.


Alla pagina web del [Commitment](#) è possibile trovare ulteriori informazioni sul Commitment, accedere a ulteriori approfondimenti e visualizzare l'elenco dei firmatari.

Come è stato sviluppato?

Il Commitment è stato sviluppato e mantenuto sulla base dei principi guida delle migliori pratiche della visione [Advancing Net Zero Whole Life Carbon Vision](#). Questo aggiornamento è il risultato di un approfondito ed esteso processo di consultazione e sviluppo di 18 mesi che ha raccolto il contributo di oltre 100 esperti del settore sia all'interno della comunità del Green Building Council che di tutti gli stakeholder del settore, che partecipano alla Task Force del Commitment e al gruppo di lavoro Whole Life Carbon.

³ GlobalABC, '2020 Global Status Report for Buildings and Construction' (2020), p.19,48

Perché Whole Life Carbon?

Per garantire che continui a dimostrare una posizione di leadership nell'avanzamento degli edifici a zero emissioni nette, l'aggiornamento 2021 del Commitment comporta il perfezionamento dei requisiti esistenti per affrontare il carbonio operativo e l'aggiunta di azioni per tenere conto delle emissioni incorporate come parte di un approccio alle emissioni di carbonio nell'intero ciclo di vita e allo sviluppo sostenibile. Ciò segue gli obiettivi e le azioni stabiliti nel rapporto 2019 di WorldGBC [Bringing Embodied Carbon Upfront](#) , e promuove un'azione di leadership accelerata.

Al fine di prevenire e mitigare anche le emissioni incorporate, aumentare l'uso efficiente delle risorse e stimolare lo sviluppo e l'offerta sul mercato di prodotti a basse emissioni di carbonio, il settore deve:

- (1) ridurre e tenere conto del suo impatto sull'ambiente e sulle risorse naturali attraverso la progettazione e la costruzione;
- (2) generare un segnale di domanda forte e urgente alle filiere e agli investitori per attivare i finanziamenti necessari per decarbonizzare i processi dell'industria pesante.

Il Commitment fissa come obiettivi al 2030:

– **Gli edifici esistenti riducono il loro consumo energetico ed eliminano le emissioni di energia e refrigeranti, rimuovendo l'uso di combustibili fossili il più rapidamente possibile (ove applicabile), compensando le emissioni residue se necessario.**

– **I nuovi sviluppi e le ristrutturazioni importanti sono costruiti per essere altamente efficienti, alimentati da fonti rinnovabili, con la massima riduzione del carbonio incorporato e la compensazione di tutte le emissioni iniziali residue.**

Poiché si tratta di una sfida globale che richiede soluzioni locali, il Commitment è basato sui risultati e focalizzato

Net Zero Carbon Buildings Commitment

La struttura del Commitment è concepita per facilitare un'azione reale verso la decarbonizzazione dell'ambiente costruito. Il suo approccio basato sui risultati promuove la flessibilità, al fine di garantire che i firmatari tengano conto dell'impatto totale degli edifici sotto il loro controllo diretto e incoraggino altre organizzazioni a fare lo stesso.

Le aziende forniscono un piano d'azione che copre cinque componenti chiave:



sull'azione, consentendo soluzioni creative e flessibili a livello di edificio e patrimonio immobiliare per raggiungere elevati livelli di performance basati sull'applicazione delle migliori pratiche.

WorldGBC riconosce che le definizioni di net zero e gli approcci per raggiungere un bilancio di zero emissioni nette variano. In quanto tale, WorldGBC non incoraggia i firmatari a fare affermazioni sul raggiungimento dello zero netto basandosi esclusivamente sulla loro partecipazione al Commitment. Tuttavia, saranno sempre riconosciuti come leader nella trasformazione del mercato e nell'avanzamento dello zero netto. Questo è ulteriormente spiegato nella sezione 4.2 Il percorso verso lo zero netto.

Il Commitment definisce la direzione di marcia per l'industria, fornendo una piattaforma per sostenere l'azione di leadership nel contabilizzare e compensare realmente le emissioni dei progetti in costruzione oggi, consentendo al contempo soluzioni a basse emissioni di carbonio per gli edifici del futuro.

Il Commitment include parametri di riferimento per l'energia e le riduzioni di carbonio incorporate?

Secondo la Whole Life Carbon Vision di WorldGBC, entro il 2030 tutti i nuovi progetti a livello globale devono raggiungere almeno il 40% di riduzioni di emissioni di carbonio incorporate, con particolare attenzione al carbonio iniziale.

Come leader, i firmatari dell'impegno devono andare oltre, più velocemente e sforzarsi di ottenere le massime riduzioni possibili in base al tipo di progetto, all'ubicazione e alle soluzioni di mercato. Si prega di fare riferimento ai dati di benchmark nazionali e ai Green Building Council locali per ulteriori informazioni.

Chi può sottoscrivere il Commitment?

Le organizzazioni che vogliono diventare firmatarie devono dimostrare un livello di ambizione e impatto equivalente alla leadership richiesta dal presente Commitment. I firmatari possono dimostrarlo mediante:

- Presenza internazionale per stimolare i mercati globali
- Presenza significativa nel loro paese
- Significativa capacità di influenzare l'ambiente costruito
- Alto livello di emissioni di carbonio in media per il settore di appartenenza
- Alto potenziale di advocacy per aumentare l'adozione all'interno dell'industria

L'idoneità sarà valutata dai GBC locali (ove possibile) e finalizzata dal team Advancing Net Zero di WorldGBC durante il processo di reclutamento. Ove necessario, l'ammissibilità sarà ulteriormente determinata dai membri della Taskforce del Net Zero Carbon Buildings Commitment.

Nota: Le imprese e le organizzazioni devono firmare un impegno ad agire che sia pertinente al profilo del proprio patrimonio immobiliare e devono includere tutti gli edifici del patrimonio immobiliare sotto il proprio diretto controllo (si veda il documento Detailed Guidance).

3.2 La transizione ai nuovi requisiti

Il Commitment introduce ora requisiti obbligatori a seconda del profilo del patrimonio immobiliare di un'azienda o organizzazione, determinato attraverso il controllo diretto degli edifici (controllo operativo e finanziario):

- Se un'azienda/organizzazione ha solo **edifici esistenti** in gestione nel suo patrimonio immobiliare, si applicano i **requisiti in materia di emissioni di carbonio operative**.
- Se un'azienda/organizzazione è anche responsabile dello **sviluppo di nuovi edifici o di ristrutturazioni importanti** all'interno del proprio patrimonio immobiliare, si applicano i **requisiti in termini sia di carbonio operativo che di carbonio incorporato**.

A partire dal 1° gennaio 2023, tutti i nuovi firmatari del Commitment saranno tenuti a impegnarsi a rispettare i requisiti pertinenti al proprio profilo di patrimonio immobiliare.

I firmatari pregressi saranno invitati a effettuare la transizione ai nuovi requisiti e WorldGBC continuerà a impegnarsi con questi firmatari per supportare il processo.

3.3 I vantaggi di prendere parte al Commitment

Il Net Zero Carbon Buildings Commitment promuove e ispira una leadership climatica proattiva per garantire che gli obiettivi di riduzione delle emissioni di carbonio dell'Accordo di Parigi siano raggiunti attraverso un'azione urgente e immediata. Offre alle organizzazioni/aziende l'opportunità di proiettare le loro attività verso il futuro e crea una piattaforma d'azione unica.

Guidare il cambiamento

Fissando ambiziosi obiettivi "assoluti", il Commitment fornisce un quadro per le aziende/organizzazioni per sviluppare soluzioni ambiziose a livello globale ma localmente rilevanti, flessibili e universalmente praticabili per i loro edifici e il loro patrimonio immobiliare per ridurre la domanda di energia, far progredire le attività a zero emissioni nette di carbonio e affrontare le emissioni incorporate. Diventando firmatari e sfruttando la vasta esperienza di altri sottoscrittori e organizzazioni partner, i partecipanti possono dimostrare all'industria il livello di azione necessario per promuovere la decarbonizzazione e stimolare una più ampia adozione.

Il potere dell'advocacy

Il Commitment affronta l'"impronta" di un'organizzazione in termini di emissioni di carbonio collegate al proprio patrimonio immobiliare, tuttavia per molte organizzazioni l'impatto potenziale è molto maggiore, in termini di emissioni indirette all'interno delle attività svolte dall'organizzazione stessa. Poiché queste azioni aiutano a dimostrare un approccio olistico alla decarbonizzazione dell'ambiente costruito, i firmatari sono invitati a monitorare e segnalare questo impatto.


Oltre il business case

Il business case per perseguire edifici a zero emissioni nette di carbonio si sta rafforzando. La domanda dei consumatori e le aspettative degli investitori per garantire la resilienza delle operazioni aziendali, compresi gli investimenti immobiliari, stanno guidando verso una futura economia a zero emissioni nette. Inoltre, è sempre più chiaro che perseguire edifici a zero emissioni nette di carbonio si traduce in una moltitudine di benefici sanitari e sociali aggiuntivi oltre alla riduzione immediata delle emissioni, non solo per gli utenti degli edifici, ma per la comunità e la società in generale.

Teoria del cambiamento: Advancing Net Zero 4.0

Promuovere l'azzeramento completo delle emissioni è un percorso ed è parte integrante di un più ampio cambiamento sistemico verso un ambiente costruito più sostenibile.

Come parte della transizione verso la totale decarbonizzazione del settore, WorldGBC sostiene un approccio olistico alla sostenibilità che consenta anche benefici ambientali e sociali tangibili a sostegno degli obiettivi di sviluppo sostenibile (SDG) delle Nazioni Unite.

I firmatari del Commitment stanno portando avanti il "Net Zero" facilitando e accelerando la trasformazione del mercato. Il loro impegno rappresenta una posizione di leadership nel settore dell'edilizia e delle costruzioni nell'agire ulteriormente e più rapidamente per decarbonizzare l'ambiente costruito. Attraverso questa azione, cerchiamo di generare una trasformazione del settore che consentirà a tutti gli attori di raggiungere gli obiettivi stabiliti nella strategia di WorldGBC [Sustainable Buildings for Everyone, Everywhere](#) .

Il Commitment è un esempio dell'Ambition Loop in azione: i firmatari stanno portando avanti l'azione per il clima all'interno dei propri patrimoni immobiliari per dimostrare ciò che è possibile e sostenere il cambiamento attraverso le loro attività commerciali. I governi di tutti i livelli stanno rispondendo a questi segnali di preparazione stabilendo tabelle di marcia e obiettivi politici, generando la fiducia negli investitori e tra gli attori della filiera per attivare soluzioni a basse emissioni di carbonio prima della regolamentazione e dell'adozione diffusa.

L'aggiornamento 2021 del Commitment continua questo percorso, per far progredire le emissioni nette zero dell'ambiente costruito nell'intero ciclo di vita attraverso l'introduzione di requisiti per misurare, ridurre e compensare il carbonio incorporato. Richiedendo ai firmatari di intraprendere tutte le azioni necessarie per ottenere la massima riduzione delle emissioni di carbonio del ciclo di vita (e compensare eventuali emissioni residue) per tutti i nuovi sviluppi o le ristrutturazioni importanti su cui hanno il controllo diretto entro il 2030, le barriere rimanenti saranno superate per avviare ulteriormente la trasformazione del mercato per consentire l'adozione diffusa delle soluzioni.


Un approccio alla decarbonizzazione basato sui risultati.

Il Commitment continua a promuovere un approccio basato prima di tutto sulla riduzione dei consumi e delle emissioni, supportato dai risultati, consentendo ai firmatari la flessibilità di sviluppare un piano d'azione su misura per il loro profilo di patrimonio immobiliare, basato sui principi delle migliori pratiche verso la riduzione sia dei consumi che delle emissioni, con relazioni annuali sui progressi avvenuti e verificati verso gli obiettivi di decarbonizzazione.

Attraverso la raccolta di dati per informare le scelte in termini di emissioni, è possibile stabilire benchmark e obiettivi pertinenti, incorporare metodi di best practice, ridurre i costi associati e consentire una maggiore diffusione, accelerando la trasformazione del mercato e portando a significative riduzioni delle emissioni del settore.

Nonostante gli sforzi di leadership per massimizzare le riduzioni delle emissioni, a causa delle limitazioni esterne in alcuni mercati le compensazioni rappresentano un importante facilitatore nella compensazione delle emissioni residue, in particolare quando si tiene conto anche del carbonio incorporato.

WorldGBC sostiene il dimezzamento delle emissioni del settore dell'edilizia entro il 2030 e la totale decarbonizzazione entro il 2050. Durante la transizione, riconosciamo anche il valore delle compensazioni come mezzo per compensare e neutralizzare gli impatti del settore e per facilitare un impatto sociale e ambientale positivo nel perseguimento di emissioni nette complessive pari a zero.

Le emissioni di carbonio incorporato iniziale residue dovrebbero essere compensate al momento del completamento pratico (per i nuovi sviluppi immobiliari). Le emissioni operative residue (ove necessario) e le emissioni incorporate per ristrutturazioni importanti dovrebbero essere compensate man mano che si verificano su base annuale durante l'intero ciclo di vita dell'attività. Per maggiori informazioni vedere la sezione 4.2 Il percorso verso lo zero netto e il documento [Advancing Net Zero: Offsetting Residual Emissions from the Building and Construction Sector](#) .

4.1 L'impatto sugli stakeholder

Al fine di realizzare il nostro obiettivo condiviso di decarbonizzazione totale dell'ambiente costruito, è fondamentale che tutti gli stakeholder della filiera agiscano, lavorando collettivamente e in modo collaborativo. Diversi tipi di stakeholder avranno capacità e impatto diversi nell'influenzare direttamente la riduzione delle emissioni di carbonio durante l'intero ciclo di vita attraverso le loro azioni, ma tutti hanno il potenziale per influenzare anche le emissioni indirette.

L'aggiornamento del documento Detailed Guidance, prossima alla pubblicazione, includerà azioni suggerite da perseguire per i diversi stakeholder per realizzare il loro impegno e oltre e soddisfare i requisiti di cui alla sezione Advocate. Esempi di opportunità per influenzare le emissioni di carbonio dirette e indirette nell'intero ciclo di vita includono:

Proprietari di edifici / investitori - ottimizzare le attuali prestazioni degli edifici esistenti e le specifiche tecniche per i nuovi sviluppi per far progredire l'azzeramento delle emissioni nette di carbonio nell'intero ciclo di vita. Perseguire l'azzeramento delle emissioni nette di carbonio nell'intero ciclo di vita per gli edifici esistenti ristrutturati.

Sviluppatori - ottimizzare la riduzione delle emissioni di carbonio operative e incorporate nei nuovi sviluppi immobiliari. Accelerare l'azione della filiera per aumentare la domanda di materiali e processi costruttivi a basse emissioni di carbonio. Consentire agli edifici in vendita di operare a zero emissioni nette.

Appaltatori - supportare i clienti per specificare e fornire progetti e sviluppi ottimizzati per l'azzeramento netto delle emissioni di carbonio nell'intero ciclo di vita. Impegnarsi con la filiera per incorporare approcci costruttivi snelli, decarbonizzare i mezzi da costruzione, i processi e il trasporto di materiali e implementare i principi dell'economia circolare.

Progettisti / Architetti / Ingegneri - ottimizzare le attuali prestazioni dei propri edifici verso l'azzeramento delle emissioni nette di carbonio operativo. Aggiungere specifiche tecniche per i nuovi sviluppi e le ristrutturazioni importanti per far progredire l'azzeramento del carbonio incorporato. Supportare i clienti nei progetti per ottenere la massima riduzione delle emissioni nell'intero ciclo di vita.

Produttori di materiali e componenti - ottimizzare le attuali prestazioni dei propri edifici verso l'azzeramento delle emissioni nette di carbonio operativo. Aggiungere specifiche tecniche per i nuovi sviluppi e le ristrutturazioni importanti verso l'azzeramento del carbonio incorporato. Ottimizzare e decarbonizzare i processi produttivi e i prodotti al fine di soddisfare la domanda del mercato di materiali a basse emissioni e circolari.

Inquilini - ottimizzare le prestazioni dei beni occupati e incoraggiare i proprietari dei beni ad aderire al Commitment per la transizione verso emissioni nette pari a zero. Sostenere, attraverso le proprie attività di core business e stimolando la domanda di mercato, la transizione verso edifici a zero emissioni nette nell'intero ciclo di vita.




4.2 Il percorso verso lo zero netto

Il Commitment è progettato per riconoscere l'azione di leadership verso la decarbonizzazione dei patrimoni immobiliari e il contributo dei firmatari alla più ampia trasformazione del settore delle costruzioni verso emissioni nette pari a zero e, in definitiva, zero emissioni di carbonio. Il Commitment dà priorità a strategie aggressive di riduzione delle emissioni, completate dalla compensazione delle emissioni residue.

WorldGBC non incoraggia i firmatari a fare affermazioni sul raggiungimento delle emissioni nette pari a zero basandosi esclusivamente sulla loro partecipazione al Commitment. Tuttavia, i firmatari saranno riconosciuti come leader nella trasformazione del mercato e nell'avanzamento verso le emissioni nette pari a zero.

L'IPCC definisce le emissioni nette pari a zero come segue: quando le emissioni antropogeniche di gas serra nell'atmosfera sono bilanciate da rimozioni antropogeniche in un periodo specificato. L'iniziativa Science Based Targets (SBTi) delinea cosa significa raggiungere le emissioni nette pari a zero a livello aziendale come segue: (1) raggiungere un livello di riduzioni delle emissioni nella filiera coerente con il raggiungimento delle emissioni nette pari a zero a livello globale o settoriale in scenari che limitano il riscaldamento a 1,5 ° C con un superamento nullo o limitato e; (2) neutralizzare l'impatto di qualsiasi fonte di emissioni residue che non sia possibile eliminare rimuovendo in maniera permanente una quantità equivalente di anidride carbonica atmosferica⁴.

Pertanto, una decarbonizzazione profonda ed equa è un prerequisito per uno stato di zero emissioni nette.

Come indicato nel report [Advancing Net Zero: Offsetting Residual Emissions from the Building and Construction Sector](#) , WorldGBC raccomanda ai firmatari di perseguire compensazioni di rimozione permanenti per raggiungere le emissioni nette pari a zero. Tuttavia, nell'ambito della transizione verso la decarbonizzazione totale del settore, che consente anche benefici ambientali e sociali tangibili a sostegno degli SDG, WorldGBC riconosce il contributo significativo delle compensazioni settoriali e il ruolo che svolgono nel breve-medio termine per facilitare il cambiamento sistemico.

WorldGBC incoraggia le aziende a investire in misure di compensazione nella transizione verso emissioni nette pari a zero.

Le organizzazioni dovrebbero cercare di passare all'uso delle compensazioni di rimozione nel tempo, man mano che questo mercato matura. Prima di presentare una dichiarazione di raggiungimento delle emissioni nette pari a zero, che sarà riconosciuta anche da altre definizioni, i firmatari dovrebbero essere consapevoli di tali differenziazioni e comunicarle in modo appropriato.

⁴ L'iniziativa Science Based Targets sta sviluppando il primo standard Net Zero per validare gli obiettivi net zero delle aziende. Lo Standard e gli obiettivi lanciati ad Ottobre 2021 saranno validati a partire da Gennaio 2022.



Un approccio all'intero ciclo di vita per far progredire gli edifici a zero emissioni nette ^{5.0}

Carbonio operativo

L'avanzamento delle emissioni operative nette pari a zero comporta la riduzione della domanda di energia, il passaggio alle energie rinnovabili e la compensazione delle emissioni residue da fonti che non possono essere ridotte (come i combustibili fossili o i refrigeranti rimanenti). Gli edifici devono passare al pieno utilizzo delle energie rinnovabili rimuovendo le apparecchiature che utilizzano combustibili fossili, il più rapidamente possibile. Le aziende si impegnano a misurare, mitigare e ridurre (e compensare ove necessario) le emissioni operative delle loro attività e a sostenere un ambiente costruito a zero emissioni nette di carbonio nell'intero ciclo di vita.

Perché l'efficienza energetica è importante?

Le misure di efficienza energetica potrebbero contribuire a una riduzione del 48% delle emissioni globali entro il 2030, con il 43% di quelle provenienti dagli edifici. Sono anche una fonte significativa di riduzione dei costi, contribuendo al contempo ad aumentare la resilienza, la durabilità, il comfort e la produttività e supportano la decarbonizzazione della rete.

Le azioni nell'ambito di una strategia di decarbonizzazione devono essere dimostrate sulla base dei seguenti principi:

1. **Ridurre e ottimizzare la domanda di energia** - dare priorità alla riduzione dei consumi e all'efficienza energetica per garantire che gli edifici funzionino nel modo più efficiente possibile e non sprechino energia.
2. **Utilizzare fonti rinnovabili** - fornire la domanda rimanente da fonti di energia rinnovabile, sia in loco che off-site.
3. **Compensare le emissioni residue** - attuare attività di compensazione credibili e di alta qualità per le emissioni operative residue, ad esempio da refrigeranti o dall'uso di combustibili fossili inevitabili in edifici⁵
4. **Pianificare una profonda decarbonizzazione** - istituire piani d'azione per rimuovere qualsiasi fonte residua di combustibili fossili negli edifici il prima possibile.

Carbonio incorporato

L'avanzamento verso le emissioni incorporate nette pari a zero comporta ridurre il più possibile le emissioni associate ai materiali e ai processi costruttivi durante tutto il ciclo di vita dell'edificio. Una volta completati tutti gli sforzi per la riduzione delle emissioni, è necessario compensare le emissioni iniziali residue derivanti da nuovi sviluppi e ristrutturazioni importanti. Le aziende si impegnano a misurare, mitigare e ridurre le emissioni incorporate dei loro edifici e a sostenere un ambiente costruito a zero emissioni nette di carbonio nell'intero ciclo di vita in tutto il settore dell'edilizia e delle costruzioni e nella filiera.

Perché la riduzione delle emissioni di carbonio incorporato è importante?

La produzione di cemento è responsabile del 7% delle emissioni globali di carbonio, l'acciaio contribuisce al 7-9%, di cui circa la metà può essere attribuita a edifici e costruzioni. Più della metà delle emissioni totali di carbonio derivanti dalle nuove costruzioni tra il 2020 e il 2050 sarà dovuta alle emissioni iniziali.

Le azioni nell'ambito di una strategia di decarbonizzazione devono essere dimostrate sulla base dei seguenti principi:

1. **Prevenire** - evitare il carbonio incorporato fin dall'inizio prendendo in considerazione strategie alternative per fornire la funzione desiderata (ad esempio optare per la ristrutturazione di edifici esistenti piuttosto che per un nuovo edificio, ecc.)
2. **Ridurre e ottimizzare** - valutare ogni scelta di progettazione utilizzando un approccio attento all'intero ciclo di vita e cercare di ridurre al minimo gli impatti iniziali (ad es. costruzione snella, materiali e processi di costruzione a basse emissioni di carbonio, ecc.)
3. **Pianificare il futuro** - adottare misure per evitare il carbonio incorporato futuro durante e alla fine del ciclo di vita (ad esempio, massimizzare il potenziale di riqualificazione, adattabilità, circolarità, ecc.)
4. **Compensare le emissioni residue** - attuare attività di compensazione credibili e di alta qualità per le emissioni di carbonio residue iniziali.

⁵ WorldGBC, 'Advancing Net Zero: Offsetting Residual Emissions from the Building and Construction Sector' (2021)

Requisiti 6.0

Questa sezione delinea i requisiti di alto livello per ciascuna componente del Commitment. Fare riferimento alla Guida Dettagliata (di prossima pubblicazione) per ulteriori informazioni per tipo di soggetto.

6.1 Determinazione del patrimonio immobiliare

Città e governi subnazionali

I responsabili politici continueranno a essere considerati nell'ambito dei percorsi "Policy" e/o "Edifici municipali/governativi". Questi requisiti rimangono invariati per il carbonio operativo.

Per le città che desiderano prendere in considerazione l'impatto del carbonio nell'intero ciclo di vita, fare riferimento al documento C40 Clean Construction Declaration [↗](#).

Aziende e organizzazioni

Tutte le aziende e le organizzazioni che hanno aderito al Net Zero Carbon Buildings Commitment saranno ora considerate nell'ambito di un unico percorso. I requisiti si baseranno sul livello di controllo diretto che un'entità ha su ciascun edificio e sulla gestione del proprio patrimonio immobiliare.

Il Commitment richiede ora alle aziende/organizzazioni di considerare l'impatto del carbonio nell'intero ciclo di vita degli edifici, imponendo che, per tutti gli edifici sotto controllo diretto, si raggiunga la massima riduzione delle emissioni di carbonio operative e incorporate, tenendo conto di tutte le fasi del ciclo di vita, e che siano compensate eventuali emissioni iniziali residue. I nuovi requisiti in termini di carbonio incorporato si applicano a tutti i firmatari che costruiscono nuovi edifici o che possiedono edifici sottoposti a una ristrutturazione importante, sotto il loro diretto controllo.

Diverse regioni e paesi hanno accessi differenti alle filiere e alle fonti di energia che influenzeranno le strategie di approvvigionamento. Laddove il Green Building Council locale abbia prodotto una guida che supera i requisiti di questo Commitment, si applicano le linee guida locali.

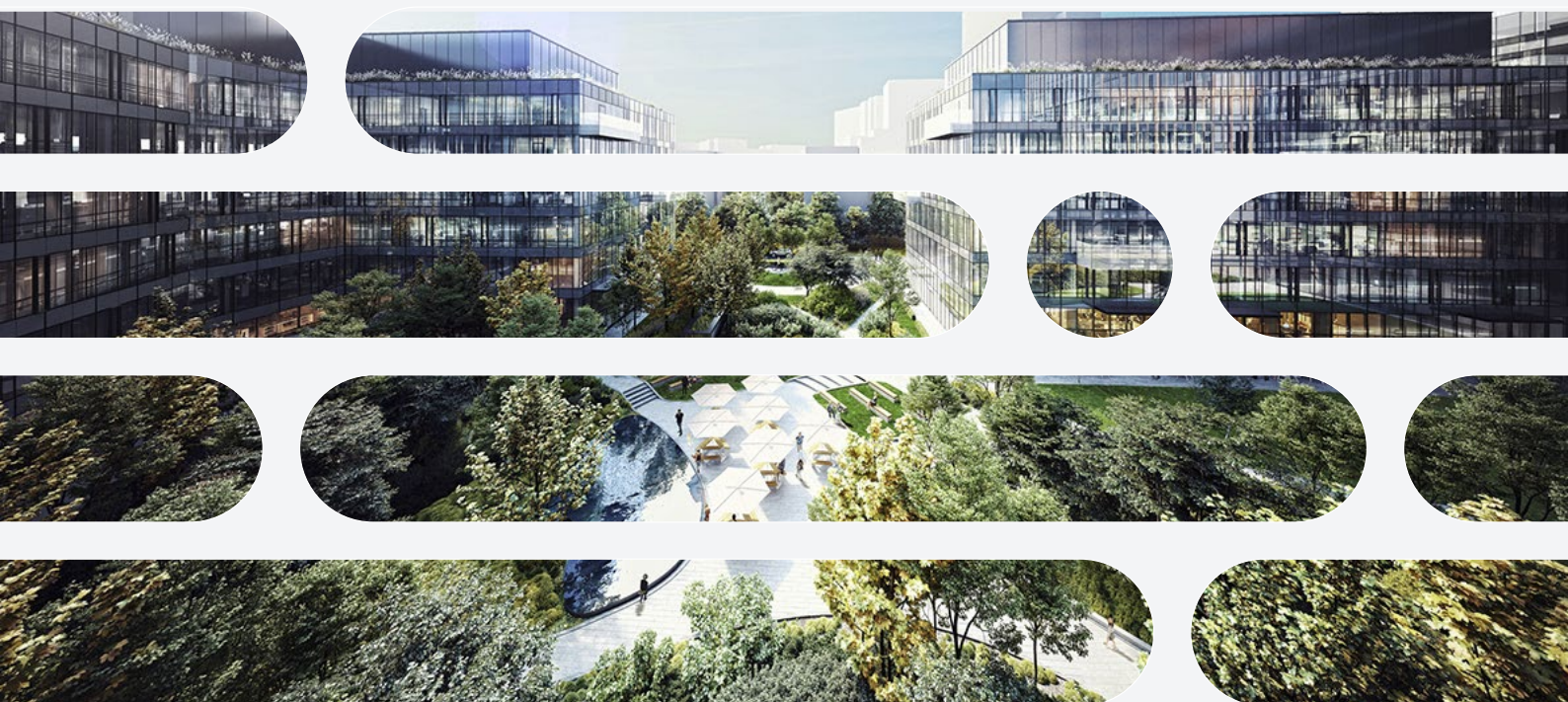
Edifici inclusi nel patrimonio immobiliare dell'azienda/organizzazione sotto controllo diretto

Edifici esistenti

Nuovi sviluppi e ristrutturazioni importanti

Requisiti relativi alle emissioni di carbonio operative

Requisiti relativi alle emissioni di carbonio operative e incorporate



Carbonio operativo

Carbonio incorporato

IMPEGNARSI

a ridurre (e compensare ove necessario) tutte le **emissioni di carbonio operative** degli edifici sotto controllo diretto entro il 2030

a ridurre e compensare (per le emissioni iniziali residue) le **emissioni di carbonio incorporate** nei nuovi sviluppi immobiliari e nelle ristrutturazioni importanti sotto controllo diretto entro il 2030

DIVULGARE

e valutare la **domanda di energia** operativa annuale di edifici e patrimoni immobiliari e le **emissioni di carbonio**

le **emissioni di carbonio nell'intero ciclo di vita** secondo la norma EN 15978 o altra norma nazionale accettata

AGIRE

per ottenere la massima riduzione delle emissioni con azioni chiave e obiettivi volti all'**efficienza energetica** e le **energie rinnovabili**



per ottenere la massima riduzione delle **emissioni di carbonio incorporato iniziali, in uso e a fine vita**

VERIFICARE

il **miglioramento delle prestazioni energetiche, la riduzione delle emissioni di carbonio** e i progressi verso edifici e patrimoni immobiliari a zero emissioni nette di carbonio

le **strategie di prevenzione, i calcoli WLCA**, le compensazioni e i progressi verso edifici e patrimoni immobiliari a zero emissioni nette di carbonio incorporato

SOSTENERE

una più ampia riduzione delle emissioni agendo da catalizzatore attraverso le **attività della propria organizzazione/azienda** per ulteriori azioni all'interno delle rispettive filiere

una più ampia riduzione delle emissioni agendo da catalizzatore attraverso le **attività della propria organizzazione/azienda** per ulteriori azioni all'interno delle rispettive filiere



IMPEGNARSI


Impegnarsi a far progredire tutti gli edifici sotto il controllo diretto verso zero emissioni nette di carbonio operativo e/o nell'intero ciclo di vita entro il 2030.

DIVULGARE

Scopo

Riconoscere le organizzazioni/aziende che si impegnano a ridurre (e compensare ove necessario) le emissioni operative di carbonio entro il 2030 degli edifici nuovi o esistenti - di proprietà, occupati e sviluppato - sotto il proprio diretto controllo e a raggiungere la massima riduzione e a compensare le emissioni residue (misurandole al completamento pratico e man mano che si verificano le emissioni) entro il 2030 per i nuovi edifici e le ristrutturazioni importanti.

AGIRE

I nuovi edifici o le ristrutturazioni importanti dovrebbero ottenere la massima riduzione possibile delle emissioni iniziali di carbonio incorporato, e mantenere l'impegno nell'intero ciclo di vita, realizzabile all'interno del loro mercato / contesto locale, con le restanti emissioni residue compensate secondo le linee guida delineate in [Advancing Net Zero: Offsetting Residual Emissions from the Building and Construction Sector](#) .

VERIFICARE

Requisiti


Carbonio operativo

Impegnarsi per **tutti gli edifici** sotto controllo diretto a ridurre (e compensare ove necessario) le **emissioni operative di carbonio** (emissioni complete di ambito 1 e 2, compresi i refrigeranti e i carichi di produzione/processo) entro il **2030**.

Ottenere la massima riduzione possibile delle emissioni da energia e refrigeranti e compensare eventuali emissioni residue che rimangono.

Carbonio incorporato

Impegnarsi per tutti i **nuovi edifici** e le **ristrutturazioni importanti** degli edifici esistenti a ridurre e compensare (per le emissioni iniziali residue) le emissioni di carbonio incorporate entro il **2030**.

Ottenere la massima riduzione possibile delle emissioni di carbonio incorporato (fase del ciclo di vita del modulo A come definito in [EN 15978](#) , con moduli B - D misurati, considerati e pianificati) e compensare le eventuali emissioni residue rimanenti.

SOSTENERE





IMPEGNARSI

Misurare e valutare la domanda annuale di energia di edifici e patrimonio immobiliare, le emissioni di carbonio operative e nell'intero ciclo di vita. Divulgare pubblicamente i dati del patrimonio immobiliare.

Scopo

Creare metriche trasparenti delle prestazioni degli edifici attraverso la misurazione e il monitoraggio per confrontare e valutare a livello di edificio e patrimonio immobiliare.



DIVULGARE

Generare informazioni facilmente comprensibili e pubblicamente disponibili (per consumatori, dipendenti, ecc.), stabilire la baseline del patrimonio immobiliare e identificare le lacune di prestazione e le opportunità di miglioramento a livello di edificio e patrimonio immobiliare.

Aumentare l'accesso ai dati e alle metodologie per calcolare con precisione gli impatti delle decisioni di progettazione e influenzare le modifiche necessarie alla filiera per ridurre gli impatti.



AGIRE

Informare riguardo lo sviluppo e l'adeguamento dei piani di attuazione individuali e delle tabelle di marcia per la decarbonizzazione e il potenziale impatto di advocacy.



VERIFICARE

Requisiti


Carbonio operativo

Divulgare e valutare la **domanda** annuale di **energia** e le **emissioni di carbonio** di un edificio, tra cui:

1. consumo di energia e intensità di utilizzo dell'energia (IUE) / prevista
2. contributo di energia rinnovabile (in loco e fuori sede)
3. emissioni di Scopo 1 e 2 operative di carbonio dal patrimonio immobiliare, inclusi refrigeranti e carichi di processo
4. contributo da compensazioni (se applicabile)

Divulgare l'impatto delle attività commerciali che contribuiscono alla riduzione indiretta delle emissioni

Carbonio incorporato

Divulgare le **emissioni di carbonio dell'intero ciclo di vita** per nuovi edifici e ristrutturazioni importanti, secondo la EN 15978  o altro standard, nazionale riconosciuto, includendo:

5. dati iniziali sul carbonio incorporato
6. dati sulle emissioni dell'intero ciclo di vita
7. contributo delle compensazioni per le emissioni iniziali residue

Divulgare l'impatto delle attività commerciali che contribuiscono alla riduzione indiretta delle emissioni



SOSTENERE



IMPEGNARSI

Sviluppare e implementare una roadmap di decarbonizzazione su misura che includa azioni chiave e obiettivi, per gli edifici e il patrimonio immobiliare sotto il controllo diretto dell'organizzazione.

Scopo

Sviluppare, mantenere e aggiornare un piano di implementazione per il raggiungimento del Commitment, in linea con l'Advancing Net Zero Framework.

Identificare e attuare misure di efficienza energetica e obiettivi e tappe in materia di energie rinnovabili che dimostrino una strategia di decarbonizzazione per edifici e patrimonio immobiliare, che siano tecnicamente fattibili, economicamente sostenibili, sostanziali e verificabili.

Massimizzare la riduzione delle emissioni di carbonio iniziali incorporate per il tipo di progetto, l'ubicazione e le soluzioni di mercato, sulla base dell'analisi nell'intero ciclo di vita (WLCA).

DIVULGARE

AGIRE

Requisiti

Carbonio Operativo

Sviluppare e attuare una tabella di marcia per la decarbonizzazione che includa misure di **efficienza energetica** per ridurre i consumi, misure per decarbonizzare le reti, generazione di **energia rinnovabile** e approvvigionamento a livello di edificio e patrimonio immobiliare

Produrre un piano d'azione per rimuovere qualsiasi fonte residua di combustibili fossili dagli edifici il prima possibile.

Carbonio incorporato

Sviluppare e attuare una tabella di marcia per la decarbonizzazione che massimizzi la riduzione del **carbonio incorporato iniziale, in uso e a fine vita** a livello di edificio.

Compensare le emissioni iniziali residue al completamento pratico e le emissioni derivanti da ristrutturazioni importanti man mano che si verificano su base annuale.

Produrre un piano dell'intero ciclo di vita per le risorse in fase di sviluppo, comprese le fasi di riutilizzo e fine vita.

VERIFICARE

SOSTENERE



IMPEGNARSI

Fornire dati accurati, affidabili e verificati che dimostrino i progressi degli edifici e del patrimonio immobiliare verso le zero emissioni nette di carbonio.

DIVULGARE

Scopo

Verificare annualmente i progressi di ciascun edificio e del patrimonio immobiliare verso il raggiungimento dei risultati del Commitment attraverso certificazioni o assicurazioni di terze parti, o i meccanismi di mercato e adeguare di conseguenza la tabella di marcia per la decarbonizzazione .

AGIRE

Creare una migliore comprensione e una misurazione coerente delle emissioni di carbonio dell'intero ciclo di vita degli edifici esistenti, nuovi e rinnovati per consentire la comparabilità dei risultati, la definizione di benchmark e obiettivi per ottenere la massima riduzione di carbonio per l'intero ciclo di vita.

Creare segnali di domanda per una maggiore accessibilità a soluzioni a basse emissioni di carbonio per il settore.

VERIFICARE

Requisiti

Carbonio Operativo

Verificare e segnalare il **miglioramento delle prestazioni energetiche e la riduzione delle emissioni di carbonio** negli edifici e nel patrimonio immobiliare tramite una **terza parte indipendente** o meccanismi di mercato a livello di edificio (come la certificazione di edifici green).

Fornire dati verificati per dimostrare **l'impatto delle azioni di advocacy.**

Carbonio Incorporato

Verificare e riportare i **calcoli di valutazione del ciclo di vita, i dati sulle emissioni di carbonio incorporato e di carbonio nell'intero ciclo di vita**, tramite una **terza parte indipendente** o meccanismi di mercato a livello di edificio (come la certificazione degli edifici green).

Fornire dati verificati per dimostrare **l'impatto delle azioni di advocacy.**

SOSTENERE





IMPEGNARSI

Dimostrare la leadership per supportare l'avanzamento degli edifici a zero emissioni nette, la trasformazione del mercato e la transizione verso un ambiente costruito a zero emissioni nette.

Scopo

Dimostrare la leadership attraverso le attività di core business come catalizzatore per ulteriori azioni all'interno delle rispettive filiere. Attraverso iniziative quali programmi volontari (ad esempio comunità green, guide alla progettazione), incentivi (ad esempio sconti sull'efficienza energetica/finanziamento del retrofit) o accordi contrattuali (ad esempio green procurement), ciascuno stakeholder ha il potenziale per facilitare un maggiore slancio verso il raggiungimento dell'obiettivo della decarbonizzazione totale entro il 2050.



DIVULGARE

Cogliere tutte le azioni o le attività che vanno oltre i requisiti minimi della sezione Commit (Impegnarsi), comprese altre fonti di emissioni derivanti dall'impronta di carbonio di una'azienda/organizzazione e le opportunità di ridurre ulteriormente le emissioni a seguito delle azioni intraprese.



AGIRE

Requisiti

Carbonio Operativo

Dimostrare la leadership attraverso **attività di core business** che contribuiscono a comprendere e ridurre le **emissioni di carbonio nell'intero ciclo di vita** e contribuire a facilitare il più ampio progresso degli edifici a zero emissioni nette di carbonio nel ciclo di vita in tutta la filiera e nel settore.

Tenere traccia dell'impatto sulle emissioni indirette di carbonio nel ciclo di vita che le attività aziendali contribuiscono a influenzare

Carbonio Incorporato

Dimostrare la leadership attraverso **attività di core business** che contribuiscono a comprendere e ridurre le **emissioni di carbonio nell'intero ciclo di vita** e contribuire a facilitare il più ampio progresso degli edifici a zero emissioni nette di carbonio nel ciclo di vita in tutta la filiera e nel settore.

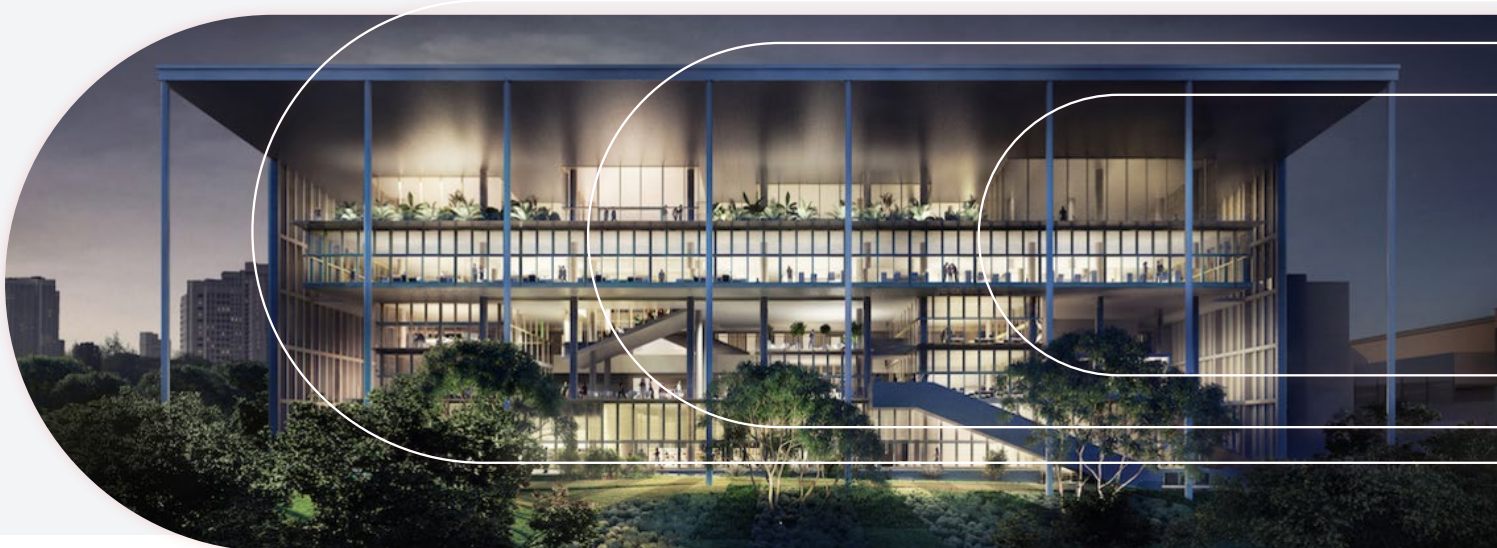
Collaborare con i partner e la filiera per aumentare i segnali in termini di domanda per una maggiore qualità e disponibilità di materiali, dati e strumenti a basse emissioni di carbonio e **monitorare l'impatto.**



VERIFICARE



SOSTENERE



Sei interessato a iscriverti?

Non ci sono commissioni associate al diventare firmatari del Net Zero Carbon Buildings Commitment.

Grazie all'attenzione al miglioramento dell'efficienza energetica, le aziende idonee possono anche optare per l'adesione EP100 e ricevere i vantaggi associati a fronte di una quota annuale.

Se sei interessato ad aderire al Commitment, visita il sito web per visualizzare il pacchetto informativo completo e contatta Green Building Council Italia o anzproject@worldgbc.org

Contatti

Green Building Council Italia

Piazza Manifattura 1
38068 Rovereto (TN) Italia

Responsabile del progetto Advancing Net Zero
Paola Colombo: paola.colombo@gbcitalia.org

Responsabile comunicazione dei progetti internazionali

Silvia Giordano: internazionale@gbcitalia.org

www.gbcitalia.org

World Green Building Council

Ufficio di Londra

Suite 01, Suite 02,
Fox Court,
14 Gray's Inn Road,
London, WC1X 8HN (UK)

office@worldgbc.org

www.worldgbc.org



WORLD
GREEN
BUILDING
COUNCIL



ADVANCING
NET ZERO